



En sockenkyrkas ekonomi i Linköpings stift 1592-1735

(The economy of a parish church in the diocese of
Linköping 1592-1735)

Göran Hansson

Stockholm Papers in Economic History, No. 10

October 2009

Web address of the WP-series: <http://swopec.hhs.se/suekhi>

The working papers are reports of ongoing studies in economic history at Stockholm University. Authors would be pleased to receive comments.

Department of Economic History

Stockholm University

SE-106 91 Stockholm

Sweden



The economy of a parish church in the diocese of Linköping 1592-1735

Göran Hansson*

Stockholm Papers in Economic History, No. 10

October 21, 2009

Abstract

This paper shows how an economy of a small parish developed over a considerable time during Sweden's period as a great power and in the beginning of the Age of Liberty up to 1735. The actual parish (Kälvsten) was a chapel of ease and situated in the diocese of Linköping. This diocese is one of the oldest in the country and is situated in the southern part of the western national region of Sweden of that time. At the end of the Reformation of the Swedish church the parishes in the actual diocese were at the whole utterly impoverished. The sources, the parish account books, are rather comprehensive during a long time and mostly readable. The first one begins at 1579 and up to the year 1735 only four years are missing.

JEL-classification: N23; N33; N43; N93

Key words: Stormaktstiden, Linköpings stift, kyrkoräkenskaper, sockenstämma, Kälvstens kyrkas ekonomi, Sweden's period as a great power, the diocese of Linköping, parish meeting, the economy of a parish church

* E-mail: hao@tele2.se. Homepage: <http://goranhansson.se>.

Summary

This paper shows how an economy of a small parish (Kälvsten) developed over a considerable time during Sweden's period as a great power and in the beginning of the Age of Liberty, from 1592 to 1735. The church was a chapel of ease and situated in the diocese of Linköping (Linköpings stift). The diocese is situated in the southern part of the western national region in the country in that time. At the end of the Reformation of the Swedish church the parishes in Linköping's diocese were on the whole utterly impoverished.

The sources, the parish's account books, are rather comprehensive during a long time and on the whole readable. From year 1579 and up to 1735 only four years are missing. After about 1675 all expenses are not shown in the account books for every year, only the sums. From the year 1702 and later on receipts are compromised together under some sums of income.

In the parish of Kälvsten there lived in the year 1579 32 peasants according to the account books on altogether 12 farms/villages, and there were also 6 crofter's holdings. All the parishioners at a parish meeting 1626 did promised an additional contribution. There were probably at that time then 30 peasants on 9 farms/villages and only 2 crofters. In addition there were 11 lodgers ["innesfolket"] who also contributed with money. It was resolved on at a parish meeting 1649 that the parish clerk should be given 10 dalers copper as wages on condition that every grown up should give 2 öre each. That implies a number of 160 adults and also that there were 4 adults per one peasant. There is a similar register from the year 1663. Again you will find 32 peasants now on 10 farms/villages, during this period 2 farms were then reduced to the standard of crofter's holdings. All in all there were 7 crofter's holdings.

You will also find a register of contributors of shingles (spån­längd) 1719-1733, probably towards a bell-tower. During 1719-1733 there seem to have been 31 active peasants and 6 crofters.

Consequently it looks as it has been small variations of the number of peasants between the years 1579, 1626, 1663 and in the period 1719-1733; it seems there were only small changes in half of the farms/villages. In the year 1626 there were only 2 crofters to compare with 6 to 7 during 1579, 1663 and the period 1719-1733. How the number of lodgers developed does not appear in the account books. The mentioned small variations between the years 1579 and 1626 correspond with earlier findings that there were very small changes in the establishment of farms in the this part of the country from 1590 to 1640. The number of the establishment of farms was counteracted by a number of derelict farms exempt from taxation (ödehemman). There were also minor changes in the numbers of population between 1590 and 1640. Only occasional persons of the privileged classes seem to have been associated to the parish of Käl­vsten.

After the Reformation the king had allotted a few barrels of corn (certain incomes) yearly to the parishes. But the allotment was even too small to buy sacramental wine, so the parish had to get additional income. As a rule the parish meetings decided what had to be done. The extra income consisted mostly of individual gifts from the parishioners, or from the whole of the community, and of some fees, church collections and last wills.

The collected income is considered in this paper as an indicator of the economic development of the church. All incomes in ready money and of other kinds are summed up and named *uncertain incomes*. Incomes in other kinds than ready money are calculated after the current prices in the province. The yearly amounts from 1592 to 1735 are shown in figure 1. There were no such incomes before 1592.

The yearly amounts fluctuated. During only 20 years of nearly 150 there are no gifts at all noted in the accounts. The number of contributors, as you can see in the registers to the end of the 1680s, increased as the trend also shows. During the first half of the examined period (1592-1663) the median was 0.95 riksdalers (rdr) per year, during the last part (1664-1735) 3.52 rdr. The variations between the years were considerably larger in the years before 1663 than after (coefficients of variation 193 and 109).

During the examined years the use of money increased. At the end of the 16th century there were yearly only five to ten amounts in the account books. A century later it was about 50 amounts every year. A larger common use of money is perhaps the explanation why uncertain incomes increased.

In the 1650s the church began to lend money mostly to the parishioners. Some years it was of considerable proportions, but there are no notes in about one third of the years. It does not mean that there were no loans. The number of borrowers increased over the years. Figure 2 (Lendings at the parish of Kälvsten 1655-1735) shows large variations in amounts between the years.

The use of interest started early. It was decided at the parish meeting in 1685 that the borrowers should pay 3 öre for every borrowed dalers (that is 9.45 % per year). The income from the paid interest increased as did the borrowed amounts. At another meeting in 1686 was decided that all the borrowers should give the church a mortgage. The next year the borrowed money from the church should be paid back before the 21 of December, however this can not deduced from the account books. Instead the borrowed amounts increased up to the year 1689 (figure 2). Later on it seemed that the ready money should be lent to be profitable. But losses could not always be avoided.

The assets increased slowly up to the middle of the 1680s, but thereafter the assets increased rapidly. – See Fig. 3. The assets at the parish of Kälvsten 1592-1735. – But

from 1714 up to 1719, the last years of Charles XII's regency, the assets fell dramatically from 132 rdr to about 7. It was due to the losses when the crown withdrew coin signs (emergency coins) which also included borrowers' paid loans. From the year 1717 to 1718 the borrowers' debts fell with 87 %. The losses were equivalent to seven years certain incomes.

From 1700 to 1715 the incomes were at an average 40 % higher than from 1716 to 1730. The expenditures were considerably more uneven between the years, but nearly 50 % lower in the former period than in the latter. Only about half of the named losses could be compensated up to 1735.

In general the parishes' economy increased during Sweden's period as a great power, first slowly, but later rather rapidly. The parishes had themselves settled their economy by the time of the Age of Liberty era began, if you remember not to include the mess of coin signs.

Inledning

Vid slutet av reformationstiden var kyrkorna i Linköpings stift i allmänhet alldeles utarmade.¹ Petrus Benedicti's visitationsbok 1590-1623 visar att det nästan över allt saknades kontanter i kassan och "behållen egendom in natura".² Syftet med uppsatsen är att visa hur en församlings ekonomi förändrades från 1592 till 1735, d.v.s på lång sikt under stormaktstiden och under några år i början av frihetstiden.

I litteraturen finns en hel del uppgifter om tillståndet i kyrkornas församlingar i Linköpings stift.³ I föreliggande uppsats kommer kyrkoräkenskaperna i Kälvstens församling i Aska kontrakt, som ligger på "Slätten" i det västliga Östergötland, att granskas.⁴ Valet av Kälvsten beror på att dess räkenskaper är ganska omfattande i innehåll under lång tid samt att de till allra största delen är läsbara. Räkenskaperna börjar år 1579 och omfattar i stort sett samtliga år av undersökningsperioden.⁵ Kvaliteten är dock ojämn och det saknas tidvis uppgifter om ekonomiska händelser. Kälvsten var annexförsamling till Sten.⁶ Socknarna slogs senare samman till Västra Stenby.⁷ År 1579 tillträdde en ny präst i Kälvsten.⁸ År 1590 visiterade biskop Petrus Benedictus församlingen då en förteckning gjordes upp över kyrkans inventarier,⁹ men även över de bosättningsföremål¹⁰ som fanns i prästgården. 1598 inköptes en kyrkobok i vilken anteckningarna fr.o.m. 1579 renskrevs och i fortsättningen nya

¹ Johansson (1937), s. 293

² Petrus Benedicti's visitationsbok utgavs i tryck 1954, Johansson (1954)

³ Främst Hassler (1935)

⁴ Allmänt om kyrkoräkenskaper, se Hansson (2000), s. 76 ff.

⁵ Uppgifter för åren 1583-84, 1660 och 1705 saknas

⁶ Sandberg (1948), s. 348

⁷ Räkenskaper från Sten finns endast bevarade fr.o.m. 1727

⁸ C: 1, s. 2, Kälvstens kyrkas räkenskaper, Östergötlands län, Kyrkoarkiv, Mikrokort, SVAR, RA. Fortsatt anges endast C: 1, etc.

⁹ Inuentarium Ecclesiasticum, Johansson (1954), s. 112

¹⁰ Inuentarium Domesticum, Johansson (1954), s. 113

anteckningar fördes in. År 1702 var boken svårt defekt och den sammanbands till nuvarande kyrkobok (C:1) med en kyrkobok som 1663 hade skänkts till Kälvstens kyrka.¹¹ Från mitten av 1670-talet redovisas inte längre utgifter för alla år specificerade på enskilda poster utan i summor. Enskilda inkomstposter sammanfördes under många år fr.o.m. 1702 i redovisningen under 3-4 rubriker.

Befolkningen

När en ny präst tillträdde Kälvstens församling år 1579 upprättades en förteckning i räkenskaperna som innehöll 32 sockenbönder¹² (sochnabönder) i sammanlagt 12 byar/gårdar samt 6 torpare.¹³ Endast antalet bönder för varje by/gård och byarnas/gårdarnas namn samt torpens namn är antecknade i räkenskaperna.¹⁴

Att döma av det tillskott som sockenmännen på sockenstämman år 1626 utlovade fanns det då 29 bönder i 9 byar/gårdar samt 2 torp.¹⁵ Böndernas förnamn och ibland efternamn samt byarnas/gårdarnas och torpens namn är antecknade. Men samma år finns antecknat att kyrkonämnden har lånat ut 8,5 mark¹⁶ och en silversked om 3 lod till Håkan i Tudarp. Han är inte upptagen bland givarna. Att han var betrodd att få lån tyder på att han var sockenbonde. Det innebär att det bör ha funnits sammanlagt 30 bönder. Tre gårdar är inte längre upptagna och endast ett torp finns kvar från 1579 medan ett nytt har tillkommit.

¹¹ Sandberg (1948), s. 342

¹² Senare användes uttrycket sockenman. En sockenman var röstberättigad på sockenstämman, SAOB, uppslagsord

¹³ C: 1, s. 2

¹⁴ Här har de nämnda benämningarna tolkats som bynamn eller gårdsnamn. 1-5 bönder är antecknade för varje sådan benämning

¹⁵ Sockenstämma den 15 februari 1626, C: 1, s. 78-79

¹⁶ Det gick 4 mark på 1 daler

Dessutom betalade 11 personer, som betecknades som ”innesfolket”¹⁷ (inhyses), 2 öre vardera.¹⁸

På sockenstämman 1649 beslutades att klockaren som lön skulle få 10 daler kopparmynt (dlr kmt) på villkoret att för varje person skulle 2 öre tas in som inkomst; person bör här avse vuxen.¹⁹ Det innebär 2 öre av 160 vuxna²⁰ och att man kan dra slutsatsen att det utöver varje bonde fanns fyra vuxna. Vid samma tillfälle beslutades att ”inhyses, som någorlunda råd hava skola giva årligen till vinköp 1 öre silvermynt”.²¹ Men det går inte dra någon slutsats om hur många inhyses det fanns under det året.

En motsvarande förteckning finns för år 1663.²² Antalet sockenbönder är åter 32 men antalet bynamn/gårdsnamn är nu 10 och två gårdar från 1579 har blivit torp 1663. I en by har antalet bönder ökat från fyra 1579 till fem; i en annan by har antalet bönder minskat från tre till två. Alla bynamn/gårdsnamn är identiska med 1579 fast stavningen har i ett par fall förändrats. De två torpen från 1626 finns kvar med oförändrade torpnamn; fyra torp synes ha försvunnit och ersatts av andra, ett nytt torp har etablerats och två gårdar har blivit torp, varav det ena stod öde; summa 7 torp. Sammanlagt är 39 förnamn antecknade.

Vid sockenstämman 1685 hade alla sockenmännen gett till kyrkan 2 mark för var helgård och för mindre gårdar i proportion därefter, men något särredovisat inbetalt

¹⁷ I uppsatsen är stavningen normaliserad i citerade utsagor

¹⁸ ”Utav innesfolket pålagt”, C: 1, s. 79

¹⁹ Sockenstämman den 9 november 1649 beslutade: ”Tog Jon klockare till löns på sockenstämman av kyrkans penningar kmt 10 dlr med det villkor att som givna här av om året uti intrad 2 öre av var”, C: 1, s. 118

²⁰ $10 \text{ dlr kmt} = 10 * 32 \text{ öre} = 320 \text{ öre} / 2 \text{ öre} = 160 \text{ givare}$. Det förutsätter att det fanns 32 bönder

²¹ C: 1, s. 118. De officiellt fastställda värderationerna mellan 1 daler silvermynt (dlr smt) och daler kopparmynt (dlr kmt) är följande: 1633-1642: 2 dlr kmt; 1643-1664: 2,5 dlr kmt; fr.o.m 1665: 3 dlr kmt

²² C: 1, s. 147

belopp finns inte upptaget i räkenskaperna.²³ Däremot finns det en "behållen summa" under texten.²⁴ Någon slutsats om antal helgårdar kan därför inte dras.

År 1690 beslutade sockenstämman att var gård skulle ge 2 mark till kyrkan.²⁵ I räkenskaperna är 12 daler upptagna; det innebär 24 gårdar. Kanske har man även då avsett helgårdar? Osäkerheten gör att man inte kan bedöma hur många bönder det fanns sammanlagt det året.

Under rubriken "Kälvstens kyrkas årliga vissa inkomst" finns en "Spånlängd" för tiden 1719-1733.²⁶ Den upptar 33 namn, troligen på bönder, och 6 benämningar, troligen på torp. Bondegruppen har som regel lämnat 60 spån, några färre hela tiden eller tidvis; för ett namn finns inga spån alls antecknade över inlämnade spån och för ett namn spån under endast ett år. I den förmodade torpargruppen lämnade alla 20 spån men inte hela tiden. Det tycks sålunda under perioden 1719-1733 ha funnits 31 aktiva bönder och 6 torpare att jämföras med 32 bönder och 7 torpare år 1663.

Det var således små variationer i antal bönder mellan åren 1579, 1626, 1663 och perioden 1719-1733. Däremot skedde smärre förskjutningar i antalet i fem byar/gårdar medan det varit oförändrat i fem andra byar/gårdar. Under året 1626 fanns det endast två torpare att jämföras med sex á sju 1579, 1663 och perioden 1719-1733. Hur antalet "innesfolk" förändrades framgår inte av räkenskaperna.

Det nämnda antalet bönder och torpare 1579 och 1626 överensstämmer med Hasslers iakttagelse att mycket små förändringar i hemmansbildningen kan iaktas för hela Östergötland och nordvästra Småland från 1590 till 1640; mot nyodlingar svarade

²³ Sockenstämma 27 november, C: 1, s. 200

²⁴ "Behållne summa på bordet 19 dlr 3 öre", C: 1, s. 200

²⁵ Sockenstämma 14 november 1690, C: 1, s. 210

²⁶ En förteckning över insamling av (troligen) takspån, C: 1, s. 238-239

ödehemman. Befolkningstalen har heller inte enligt Hassler förändrats avsevärt mellan de nämnda åren. Däremot gick östgötabergslagen tillbaka medan Bobergs och Vifolkas kontrakt i centrala Östergötland ökade i motsvarande grad.²⁷

Enstaka överhetspersoner tycks ha varit bosatta i eller haft anknytning till Kälvsten. En slottsskrivare gav ett stop vin till kyrkan 1607 och 1609.²⁸ En kapten gav 1 riksdaler till kyrkan 1629²⁹ och kapteninnan i Fogelsta gav kyrkan 4 daler kmt år 1661.³⁰ På 1680-talet hade en regementskvartermästare ett stort lån hos kyrkan.³¹ Vidare dömdes en ryttmästare år 1695 att betala böter för krono-brott och otidigt sängelag.³² Man kan dock inte dra någon slutsats angående gårdarnas ägarförhållanden från räkenskaperna. Men i denna bygd var bönderna under 1500- och 1600-talen oftast frälsebönder.

Andersson Palm redovisar antalet *fiskala hushåll* i Västra Stenby, d.v.s. i det sammanslagna Kälvsten och Sten. Hushållen ökar med ca 140 % i antal från 1571 till 1699, men minskar sedan och stannar 1735 på ca 80 % högre nivå än 1571.³³ Även om kyrkoräkenskaperna indikerar små förändringar vid de fyra olika nedslagen (1579, 1626, 1663 och 1719-1735) har det troligen skett åtskilliga förändringar i sammansättningen av församlingsmedlemmarna. Undersökningen av befolkningen i uppsatsen tyder dock på att förändringar i populationen inte i någon större grad bör ha påverkat kyrkans ekonomiska utveckling.

²⁷ Hassler (1935), s. 33, n. 41

²⁸ C: 1, s. 30 respektive s. 32

²⁹ C: 1, s. 87

³⁰ C: 1, s. 159

³¹ Lånet var på 120:25 dlr kmt år 1687 att jämföras med de nio övriga låntagarna som vardera hade lån på 3-17 dlr kmt, C: 1, s. 204

³² Ryttmästare Nils Larsson i Skaffasgårde betalade 12 dlr kmt år 1695, C: 1, s. 218

³³ Andersson Palm (2000), s. 192

Kyrkans inkomster

Till kyrkornas fasta inkomster hade Gustav Vasa efter reformationen anslagit några få tunnor ”vin- och byggningssäd”.³⁴ Anslaget var så litet att det inte räckte till det avsedda ändamålet, inte ens till vin, utan andra medel måst sökas. Inte heller detta lilla anslag fick alltid tillåtas vara ograverat. I Kälvstens församling avkortades år 1600 ”kyrkans vederlag till en spann ringare, än som förr haver varit, ty tillförne haver kyrkan alltid haft 7 spann korn, som är till och förr av den gamle kyrkoboken. Man den 7 nu haver här icke mer än 6 spann, och den sjunde spannen tog Sven Västgöte slottsfogde till Linköpings domkyrka”.³⁵ ”Anno 1602 avkortades kyrkans vederlag till 3 spann, den andra lät H. K. H. [hertig Karl] taga till krigshandeln samt med byggningstunnan”; ”1604 lät Hans K. H. taga vederlaget ifrån kyrkan, och gav kyrkan vin igen nämligen 1,5 kanna”; ”1605 vart vederlaget restituerat dock inte högre än till 5 spann”; ”1606 vart kyrkans vederlag malt 3 tunnor”. I fortsättningen bestod oftast kyrkans vederlag av 3 tunnor korn.

I allmänhet bestod sockenstämmans verksamhet under 1600-talet i stor utsträckning av att tillföra kyrkorna önskade medel.³⁶ Principiellt var kyrkans egendom dock inte densamma som socknens egendom. Inkomsterna utöver vin- och byggnadssäden bestod av frivilliga gåvor, allmänna sammanskott och vissa avgifter t.ex. för brudkrona vid bröllop och bårkläden. Andra inte ovanliga inkomster var klockringningspenningar.³⁷ Testamenten

³⁴ Eller vin- och byggnadssäd. Avser den del av kyrkotioden, som var avsedd till inköp av nattvardsvin och underhåll av kyrkobyggnaden

³⁵ C:I, s. 149, under rubriken ”Anmärkningsvärda händelser”

³⁶ Johansson 1937, s. 294

³⁷ Johansson 1937, s. 302 och 30, 294. Tycks inte ha förekommit i Kälvsten

efter de döda brukade ha kyrkan som förmånstagare; i allmänhet var beloppen små.³⁸ Testamenten var vanliga i Kälvstens socken. Biskop Enander (1655-1670) ivrade för att införa en vigningspenning á 12 öre smt för varje brudpar.³⁹

Både i städerna och på landsbygden kunde man ta betalt för att upplåta stolar i kyrkan, men det tillämpades inte i Kälvsten. Vidare förekom att vinpenningar gavs av nattvardsgästerna, vilket även drabbade backstugusittare, inhysesfolk och fattigfolk, som normalt inte ansågs ha förpliktelser mot kyrkan. Vidare borde påskören utgå till prästen för varje nattvardsgäst.⁴⁰

Sammanskotten kunde ibland vara betydande och innefatta både pengar, arbete och naturprodukter.

Som en extra inkomst (drätsel) utlovades vid sockenstämman 1614 från var sockenbonde 1 spann korn. Vidare beviljades av ”var sockenbonde 4 tjog spån till kyrkans spåning”.⁴¹ Vid sockenstämman 1619 lovades 100 spån av var bonde till klockstapeln.⁴² År 1621 blev och beslutat att bönderna skulle köra var sin stock till ”ringerboden”.⁴³ Vid sockenstämman 1624 lovade var sockenbonde i Kälvsten att till kyrkan lämna hjälp med 4 öre vardera, ”Item av kvinnfolken som ko och so har - ½ mark och andra - 2 öre”.⁴⁴ Men det är ovisst om löftet uppfylldes eftersom någon motsvarande intäkt för kyrkan inte kunnat återfinnas i räkenskaperna.

³⁸ Johansson 1937, s. 305

³⁹ Hassler 1935, s. 147. Tycks inte ha förekommit i Kälvsten

⁴⁰ Även stadfäst i kungl. förordningar. Biskop Enander satte sig före att påskören skulle införas i stiftet, för de flesta församlingar en helt ny pålaga. Avgiften (1 öre smt) skulle betalas till påsk, Hassler 1935, s. 146-147. Påskören tycks ändå inte ha förekommit i Kälvsten

⁴¹ Sockenstämma 11 november 1614, C: 1, s. 45

⁴² Sockenstämma 26 februari 1619, C: 1, s. 61

⁴³ Sockenstämma 6 november 1621, C: 1, s. 67

⁴⁴ Sockenstämma 30 november 1624, C: 1, s. 76

År 1626 gav sockenbönderna ett varierande belopp eller vin, även det senare av varierande kvantitet.⁴⁵ Penningbeloppen var mellan 2 och 6 öre. En torpare gav två öre liksom hustrun på ett torp. Av det s.k. innesfolket (inhyses) gav 11 personer 2 öre vardera.

År 1628 bestämdes att var sockenbonde skulle ge till kyrkan ”penningar 4 öre i gemen över huvud, såväl som kvinnfolk efter deras lägenhet, den mera som mera haver”.⁴⁶ 21 bönder hade strax lämnat penningar och vin men när övriga betalade sina 4 öre har inte återfunnits i räkenskaperna. När sockenstämma hölls 1630 ”blev inte mer beslutat än om tiondeladan och klockarestugan och till denne ge 4 hela kärvar till att täcka den i vår”.⁴⁷ På sockenstämman 1632, med båda socknarna, upprepades beslutet om klockarestugan men togs också beslut om ladan i Kilstagården (troligen belägen i Stens socken).⁴⁸

På stämman den 24 februari 1637 beslutades: ”Item gåve sockenmännen på samma tid vardera en mark penningar [8 öre] kyrkan till hjälp. Utlovades att köra en stock till att upphugge ett nytt vagnhus. Och två stockar på roten till kyrkogårdsmuren”.⁴⁹ På hösten påföljande år beslutades att var sockenman skulle lämna två skeppund näver, denna gång till kyrkogårdsmurens täckning och ett skeppund till sockenstugans täckning i prästgården dagen efter Birgitta. De som resterade hotades med böter.⁵⁰ Någon redovisning av insamlade medel finns dock inte i räkenskaperna.

Rubrikerna *gåvopenningar* och *föräringpenningar* kunde innefatta sammanskott samt större och mindre enskilda gåvor. Ofta är de enskilda gåvorna många. Dessa förekommer ibland vid återvunnen hälsa. På andra håll förekom att soldater, som

⁴⁵ Sockenstämma 15 februari 1626, C: 1, s. 77-78

⁴⁶ C: 1, s. 85. Föregående sockenstämma 16 november 1627, C: 1, s. 83

⁴⁷ Sockenstämma 30 december 1630, C: 1, s. 89

⁴⁸ Sockenstämma 10 jan 1632, C: 1, s. 92

⁴⁹ Sockenstämma 24 februari 1637, C: 1, s.101

⁵⁰ Sockenstämma 26 september 1638, C: 1, s. 104

återkom från krigen, på det sättet ville visa sin tacksamhet.⁵¹ Under den förra delen av undersökningsperioden namngavs givarna, men under slutet av 1600-talet och i början av 1700-talet insamlades gåvor mer anonymt. Vidare förekom under 1500-talet och i början av 1600-talet gåvor in natura, ofta som korn och vin. Vin kunde förbrukas direkt inom kyrkan vid de olika högtiderna medan kornet byttes till vin eller försålades.

Man skiljde mellan gåvor och kollekt; kollekten kallades på den tiden vanligen *pungpenningar*. I andra socknar hände att det man måste lämna bort kollekt till främmande ändamål till sockenmännens förargelse.⁵²

Särskild avgift skulle tas ut vid lysning efter råd och lägenhet samt för likpredikningar. Bl.a. skulle 0,5 % av testamentens värde tas ut som avgift. Under några få år under 1690-talet togs in testamentspenningar ”efter gjord tacksägelse å predikstolen”.⁵³ Men redan efter ett par år innefattade dessa penningar avgift för bårkläden.⁵⁴ Testaments- och bårklädespenningar är specificerade t.o.m. år 1702. Därefter är de tidvis sammanförda med gåvo- och pungpenningar. De enskilda testamentsbeloppen, som framgår av räkenskaperna, är låga. Omräknat blir det i genomsnitt drygt 0,20 riksdaler per år från 1614, då de blev mer frekventa, t.o.m. mitten av 1690-talet.

En skärpt kyrkotukt kom under 1600-talet att kräva sockenmännens aktiva deltagande. Denna förvärdsligades genom att böter började påläggas som straff genom sockenstämmans försorg. I källorna kallas ibland brottmålen för *kronobrott*, men vanligare är rubriken *böter* eller i klartext brottets art.⁵⁵ Ordningen blev officiellt godkänt vid riksdagen i

⁵¹ Johansson 1937, s. 294

⁵² Johansson 1937, s. 304

⁵³ T.ex. år 1693 inbetalades 6:4 dlr kmt, C: 1, s. 214

⁵⁴ Bårklädespenningar förekommer separat men sporadiskt mellan 1648 och 1691

⁵⁵ Som nämnts betalade Ryttmästare Nils Larsson i Skaffasgårde 12 dlr kmt år 1695 för kronobrott och otidigt sängelag, C: 1, s. 218

Örebro 1617. Böter förekommer separat men sporadiskt i räkenskaperna från 1634 men från slutet av 1680-talet under nästan varje år till sekelskiftet 1700; därefter endast under tre år. Fr.o.m. 1703 är de tidvis sammanförda med gåvo- och pungpenningar.

Avgifter för brudkrona, *kronopenningar*, redovisas explicit under några år från 1680-talet och under resten av redovisningsperioden. Förekomsten är dock till en början intermitterande, men från 1726 under varje år.

På sockenstämman 1632, med båda socknarna, upprepades beslutet om klockarestugan men togs också beslut om ladan i Kilstagården (troligen belägen i Stens socken).⁵⁶

Församlingens ekonomiska utveckling

En indikator i undersökningen över församlingens ekonomiska utveckling är kyrkans samlade inkomster. Alla inkomster, som kyrkan haft i reda pengar, i naturprodukter utom vin- och byggningssäden och på sockenstämman beslutade sammanskott, har här förts samman och benämnts *ovissa inkomster*.⁵⁷

I figur 1 visas de sammanlagda årliga beloppen 1592-1735 av de ovissa inkomsterna omräknade till riksdaler.⁵⁸ Naturprodukter, främst oblater, vin och korn, är omräknade till pengar efter de gängse priserna under de aktuella åren.⁵⁹ Fr.o.m. 1690-talet redovisas i räkenskaperna omväxlande klumpsummor under benämningen gåvor och namngivna enskilda givare.

⁵⁶ Sockenstämma 10 jan 1632, C: 1, s. 92

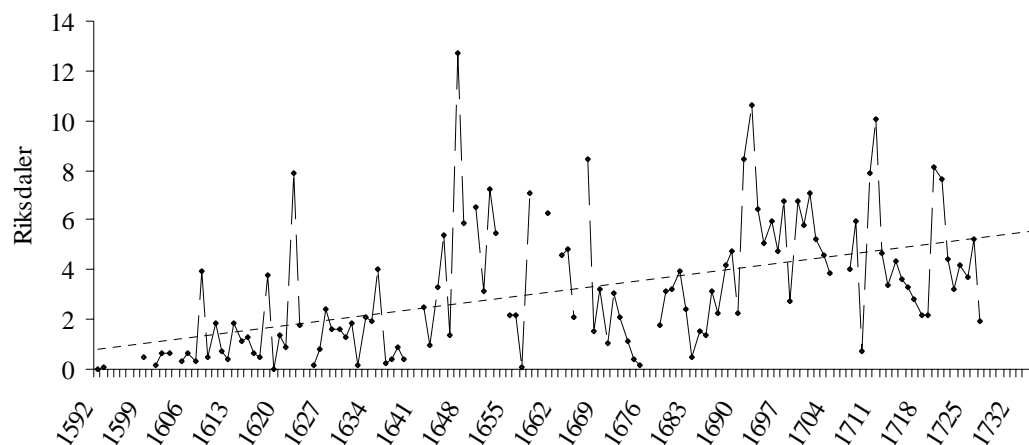
⁵⁷ Inklusive: två öre vardera av sockenmännen till kyrkan år 1626

⁵⁸ Riksdalerkurs enligt Edvinsson (070224)

⁵⁹ Ett lärftlakan till altaret 1610, ett altarkläde 1615 respektive 1623 och en järnstång 1622 har inte kunnat värderas, C: 1, s. 151

Fig. 1. Kälvstens församlings ovissa inkomster 1592-1735 i riksdaler

(Fig.1. Uncertain income at the parish of Kälvsten 1592-1735 in riksdalers)



Källa: Räkenskaper, C: 1 och C: 2

Källa: Kälvstens kyrkoräkenskaper, C:1 och C:2

De ovissa inkomsterna varierar mellan åren och under endast 20 av de 144 åren finns det inga alls redovisade. Antalet poster, som i räkenskaperna kan iaktas till i slutet av 1680-talet, ökade något. Den linjära trenden för de årliga värdena ökade också. Under första hälften av undersökningsperioden (1592-1663) var medianvärdet 0,95 riksdaler (rdr) per år, under den andra hälften (1664-1735) 3,52 rdr.⁶⁰ Variationerna mellan de enskilda åren var betydligt större före 1663 än efter (variationskoefficienten 193 mot 109).

Kyrkans ordinarie uppbörd utgjordes av vin- och byggningssäd. Priserna på säden varierade under undersökningstiden. En tänkbar hypotes är att sädesprisernas variationer påverkade församlingens förmåga att förse den egna kyrkan med ovissa och andra ickeordinarie inkomster. Hur en sådan påverkan kunde ske kan diskuteras. Det bönderna på

⁶⁰ Medelvärde för dessa två perioder var 1,43 respektive 3,70 rdr

slättbygden hade till avsättning för att få in reda pengar var säd, i denna socken främst korn. Skörden påverkade ekonomin dels under skördeåret, som ofta omfattade tiden fr.o.m. september t.o.m. augusti, dels under det närmaste följande skördeåret genom utsädets kvalitet och kvantitet. Det betyder att utfallet under ett skördeår också kunde påverkas av utfallet under föregående skördeår, men också påverka det följande skördeåret. Flera dåliga skördeår i följd kunde bli svåra att bryta.

I den mån det framgår av räkenskaperna såldes överskottet av spannmål i början av kalenderåret. En undersökning visar att sambandet är nära noll (-0,04) mellan de trendeliminierade kornpriserna i riksdaler i Östergötland för ett skördeår och Kälvstens kyrkas ovissa inkomster i riksdaler, också trendeliminierade, året efter skördeåret.

Under undersökningstiden ökade användningen av penningar i kyrkan kontinuerligt. I slutet av 1500-talet har endast 5-10 poster tagits upp varje år i räkenskaperna, medan det ett sekel senare rörde sig om upp mot 50 poster per år. Under den tidigare delen av undersökningsperioden förekom det oftare sammanskott in natura än senare. En ökad användning av penningar kan vara en delförklaring till att de ovissa inkomsterna ökade efterhand.

En annan verksamhet, som allmänt tycks ha tagit fart först under den andra hälften av 1600-talet, var att kyrkan lånade ut pengar främst till sockenbönderna.⁶¹ Omfattningen av låneverksamheten blev under vissa år mycket stor.

Uppgifter om utestående lån finns fr.o.m. mitten av 1650-talet, men det saknas data för ca 30 % av åren. Antalet låntagare ökade efterhand. Av fig. 2 kan utläsas att det var stor variation i lånebelopp mellan de enskilda åren.

⁶¹ Jfr Johansson 1937, s. 305

Ränta torde ha betalats relativt tidigt. Ett belägg som iakttagits om räntans storlek härrör från ett sockenstämmobeslut 27 november 1685 där räntan sattes till 3 öre för var utlånad daler. Det ger en årsränta på 9,45 %.⁶² Inkomsten från räntan ökade ungefär i samma omfattning som utlåningen.

1686 beslutades i Kälvsten att alla som lånat pengar av kyrkan skulle lämna en pant.⁶³ Året därefter beslutades ”att alla utlännte och utestående penningar skulle till nästkommande thomasdag [21 december] levereras och betalas efter utpanten”.⁶⁴ Men hela det utestående lånebeloppet på drygt 210 dlr betalades inte in. Tvärtom ökade utlåningen fram till 1689 varefter det minskade (se fig. 2). Det tycks vara så att längre fram fick inte pengarna längre ligga inlåsta i kistan utan de skulle lämnas ut som lån för att göras fruktbara, men förluster kunde inte alltid undvikas.

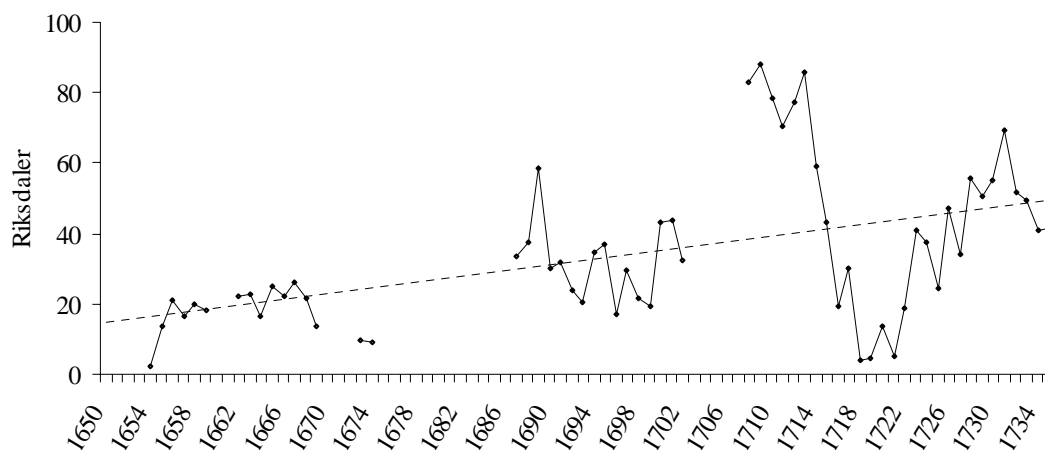
⁶² C: 1, s. 201. Räntans storlek år 1680 torde ha varit 6,25 % efter vad några beräkningar med utgångspunkt från vad utlånat kapital och betalad ränta utvisar. I Regna (Bergslags kontrakt) utgjorde ”interessepenningarna” år 1711 3 dlr kmt för 30 dlr kmt i 2 år resp. 1 dlr kmt för 10 dlr kmt i 2 år. Det blir knappt 5 % i årsränta, LI:1, s. 157, Regna kyrkas räkenskaper, SVAR, Riksarkivet. Vid en biskopsvisitation i Varv 1665 utlånades 20 dlr kmt till en bonde mot en årsränta om 1:28 dlr kmt [9,38 %], Hassler 1935, s. 178. Ytterligare försök att beräkna räntenivån grundad på lånebelopp och inbetald ränta gav ett mycket varierande resultat och bedöms vara för osäkert som underlag för att dra slutsatser. Utlåningstiden är inte alltid lätt att bestämma

⁶³ Sockenstämma 5 mars 1686, C: 1, s. 202

⁶⁴ Sockenstämma 22 november 1687, C: 1, s. 204

Fig. 2. Kälvstens församlings utestående lån 1655-1735 i riksdaler

(Fig.2. Lendings at the parish of Kälvsten 1655-1735 in riksdalers)



Källa: Kälvstens kyrkoräkenskaper, C:1 och C:2

De finansiella tillgångarna ökade relativt långsamt fram till 1680-talet men därefter ökade de snabbt, se fig. 3. Det hände under fredsperioden under Karl XI:s tid och under Karl XII fram till 1710-talets början.

Under det stora nordiska kriget försträckte kyrkorna medel till kronan som inte alltid återbetalades,⁶⁵ vilket dock inte tycks ha drabbat Kälvsten.

Från 1714 till 1719 sjönk behållning efter utgift från 132 rdr till knappt 7. Förluster gjordes på mynttecken⁶⁶ och på utlåningen. Kyrkans ekonomi råkade ut för ett kraftigt bakslag när olika slags mynt togs ur kyrkokistan den 27 februari 1718 för att omväxlas,⁶⁷ varefter uppfördes som utgift 239:20 dlr kmt (18,41 riksdaler [rdr]). Den 17 juli

⁶⁵ Johansson 1937, s. 310-312

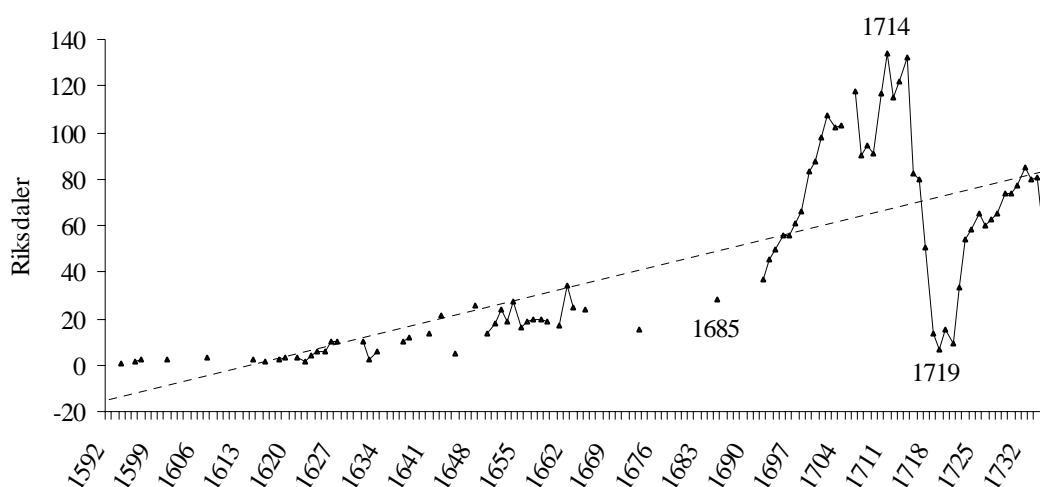
⁶⁶ Mynttecken är i allmänhet en benämning på ett mynt vars nominella värde är större än dess metallvärde och som staten löser in med verkligt mynt. I detta fall till lägre värde än det nominella

⁶⁷ För att ”omväxla 19 plåtar á 3 dlr smt stycket och en liten á 1 dlr smt och 28 caroliner”,

s.å. uttogs till 15-öringarnas omväxling 28:4 dlr kmt (2,16 rdr) som utgift; 13 oktober 1718 togs ur kistan mynttecken för 87 dlr kmt (6,69 rdr) för att växla om samt ”utur offerstocken” av samma myntsort för 15 dlr kmt (1,15 rdr).⁶⁸ Den totala utgiften för växlingen, d.v.s. förlusten, uppgick till 369,8 dlr kmt (28,42 rdr), vilket motsvarade 13 tunnor korn. Från föregående år 1717 sjönk sockenbornas skuld till kyrkan från 254 dlr kmt till 49,9 dlr kmt genom återbetalning i mynttecken, vilket innebar att kyrkans kassa fick en förlust efter omväxling på utestående skuld på 204 dlr kmt (15,68 rdr), ett belopp som i värde tillsammans med den nämnda förlusten på omväxling motsvarade knappt 7 års vingäld för kyrkan.

Fig. 3. Behållning efter utgift i riksdaler i Kälvstens församling 1592-1735

(Fig.3. The assets in riksdalers at the parish of Kälvsten 1592-1735)



Källa: Kälvstens kyrkoräkenskaper, C:1 och C:2

Under perioden 1700-1715 var inkomsterna ca 40 % högre än under 1716-1730.

Utgifterna däremot var betydligt mer ojämnt fördelade mellan åren men nästan 50 % lägre i

C: 1, s. 283

⁶⁸ C: 1, s. 283

den förra perioden än i den senare. Förlusten på mynttecken kunde inte kompenseras mer än med ungefär hälften till i mitten av 1730-talet.

Generellt växte under stormaktstiden sockenkyrkornas ekonomi, till en början långsamt, men senare ganska hastigt. Ändå gav kyrkolagen 1686 inget stöd för att förbättra kyrkornas ekonomi; ett föreslaget kapitel om sockensjälvstyrelsen ströks. Däremot skulle kontroll av kyrkornas förvaltning göras av som regel biskopen genom visitationer, ofta i samband med att en ny kyrkoherde installerades.⁶⁹ Den interna sockenkontrollen torde dock inte varit mindre ingående. Ett tidigt formellt exempel på en sådan är att 1596 godkände prästen och sockenstämman kyrkvärdarnas redogörelse för räkenskaperna.⁷⁰ Ett annat är att vid sockenstämman 1626 ”gjorde Anders i Brevsta och Sune i Oxevad sin räkenskap som mig och sockenmännerna väl åtnjuta”.⁷¹

Socknarna anses själva ha ordnat sina kyrkors ekonomi vid slutet av stormaktstiden, vilket också tycks stämma för Kälvstens del.⁷² Myntoredan under Karl XII:s sista år innebar ett dock ett kraftigt bakslag.

⁶⁹ Hassler 1935, s. 178-179

⁷⁰ Sockenstämma 14 december 1596, C: 1, s. 19

⁷¹ Sockenstämma 15 februari 1626, C: 1, s. 76

⁷² Johansson 1937, s. 297-298 och 313

Källor och litteratur

Otryckta källor

Riksarkivet (RA)

SVAR, Mikrokortkatalog. Kyrkoarkiv: Östergötlands län, Kälvstens kyrkas räkenskaper, C:
1 and C: 2

Tryckta källor

Ordbok över svenska språket utgiven av Svenska Akademin (SAOB), även

<http://g3.spraakdata.gu.se/osa/>

Litteratur

Andersson Palm, L., (2000), *Folkmängden i Sveriges socknar och kommuner 1571-1997*;
Stockholm

Edvinsson, R., *History of the currency system in Sweden*, Preliminary version 070224,
Department of Economic History, Stockholm University

Johansson, K.H., (1937), *Svensk sockensjälstyrelse 1686-1862: studier särskilt med
hänsyn till Linköpings stift*; Lund

Johansson, K.H., (1954), *Linköpingsbiskopen Petrus Benedicti's visitationsbok*; Lund

Hansson, G., (2000), *Inköpt för reede penningar. Priser och levnadskostnader i
Östergötland under andra hälften av 1600-talet*, OCCASIONAL PAPERS IN ECONOMIC
HISTORY - Umeå University No. 3

Hassler, O., (1935), *Linköpings stift under biskop Samuel Enander 1655-1670*; Lund

Sandberg, A., (1948), *Linköpings stifts kyrkoarkivalier till och med år 1800. En arkivhistorisk undersökning*; Lund

Stockholm Papers in Economic History

Working papers of the *Stockholm Papers in Economic History* are published online in PDF-format and can be downloaded from <http://swopec.hhs.se/suekhi>. This series is part of *Scandinavian Working Papers in Economics*, S-WoPEc (<http://swopec.hhs.se>), which in turn is part of *Research Papers in Economics*, RePEc (<http://repec.org>).

Editor: Rodney Edvinsson (email: rodney.edvinsson@ekohist.su.se)

Department of Economic History

Stockholm University

SE-106 91 STOCKHOLM

Sweden

Phone: +46-8-162000

Fax: + 46-8-168108

Internet site: <http://www.ekohist.su.se>



Department of Economic History

Stockholm University 2009